



神戸市議員（垂水区）

川内きよなお

～困っている人を助けたい～

市会報告



の予算市会では、日頃皆様から頂いているご意見・ご要望をしっかりと意見反映して参ります。

一方では、年々深刻化して行く超高齢社会の到来による社会保障費の負担増、少子高齢化による人口減、近い将来発生するであろうといわれている南海トラフ巨大地震への備え等、不安要素も多くあります。このたび

神戸市も阪神淡路大震災から25年が経過しました。行政、市民が一体となって復興に取り組んできた結果、神戸市は見事によみがえりました。これからは、復興から飛躍へとステージを塗り替えていく大事な時期を迎えています。

令和2年度の神戸市の予算(案)を審議する予算市会が、2月18日から3月27日までの40日間に亘って開会されています。

令和2年  
第1回定例会市会開会中



本会議にて代表質問

## 令和2年度 神戸市 当初予算(案)

(単位：百万円, %)

会計別	令和2年度	令和元年度	増△減	
			増△減	伸率
一般会計	838,709	811,640	27,069	3.3
特別会計	670,819	680,191	△9,372	△1.4
企業会計	349,667	308,087	41,580	13.5
合計	1,859,195	1,799,918	59,277	3.3

## 予算(案)の一部を紹介します

### 〈こども家庭局〉子育て支援対策

#### ●中学校給食の保護者負担軽減及び魅力化

全世帯の給食費を半額に引き下げ(年額約57,000円→28,500円)  
※魅力化(温かいメニューやデザート提供回数の増)も合わせて実施

#### ●保育所・認定こども園の新設・分園整備等(9か所540人)

※その内、垂水区は3か所180人

#### ●保育所おむつ処理費用補助(44,466千円)

※右欄に昨年の私の質問を載せています。

参考：保育施設数は公立が53園(約2,000人)、民間が382園(約10,000人)です。



### 〈教育委員会〉療育体制・特別支援教育等の充実

#### ●特別支援学校における医療的ケアの充実(11,270千円)

介護タクシーへの看護師添乗による通学支援の試行実施(下校時・月2回)

※医療的ケアが理由でスクールバスに乗車できない児童生徒を対象

### 〈危機管理室〉くらしの安心・安全

#### ●通学路や駅周辺等を中心に直営で防犯カメラを設置(378,000千円)

※令和2年度、3年度の2年間で2,000台設置

## 保育施設におけるおむつ処理について

昨年の11月議会で、保育施設におけるおむつ処理について一般質問をしました。

**川内質問：**神戸市において、「使用済みおむつを処分している民間保育施設」は約3割で、「使用済みおむつを保護者が持って帰っている施設」も多いのが現状です。また、公立保育所においては原則、保護者が持ち帰ることになっています。

おむつを持ち帰りになっている理由について、1つは、保管場所と処分費用の問題、そしてもう1つは、保護者に子どもの健康状態を把握してもらうためだと聞いていますが、時代遅れという印象があります。

子どもの健康状態は、保育士が口頭や連絡帳で伝えれば良いと考えます。また、保育所に子どもを迎えに行った後、電車やバスに乗ったり、スーパーで買い物をして帰ることもあるかと思いますが、特に夏場はにおいがきついこともあるのではないのでしょうか。何より衛生面において、排泄物はすぐに捨てるのが大原則であると思います。

そこで、保護者の負担軽減を図るとともに、保育施設における衛生管理の観点からも、保育施設に対しておむつ処理にかかる費用を助成するなど、使用済みおむつの施設処理を原則とすべきと考えますがいかがでしょうか。

☆副市長の答弁は、子育て支援策の一環として、検討してみたいということでした。

そしてこの度の予算案で、費用助成が提案されました。

ご相談は  
お気軽に

川内きよなお事務所

神戸市垂水区大町1丁目2-10

携帯 080-6175-4877 E-mail: bucq906@hi-net.zaq.ne.jp

# こうべ市民連合議員団

# News

編集・発行：こうべ市民連合議員団

〒650-8570 神戸市中央区加納町6丁目5番1号 TEL(078)322-5844

## 神戸空港の運営状況

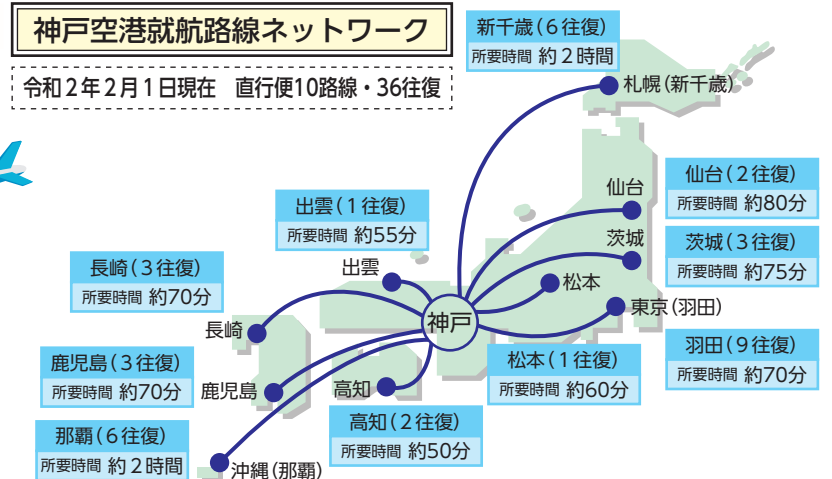
神戸空港は、平成30年4月から関西エアポート神戸株式会社が運営しており、関西国際空港及び大阪国際空港との一体的運営をはかっています。

昨年5月の関西3空港懇談会において、当面、1日の最大発着回数を80回とすること、運用時間を23時までの1時間延長することなどを合意し、スカイマークの増便やフジドリームエアラインズの新規就航など、関西全体の航空需要の拡大に取り組んでいます。

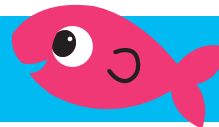
今後も、関西エアポート株式会社及び関西エアポート神戸株式会社との連携をはかりながら、関西全体の航空輸送需要の拡大、神戸経済の活性化、更には関西経済の発展に取り組むよう要望して参ります。

## 神戸空港の概要

1. 設置管理者 神戸市
2. 空港運営権者 関西エアポート神戸株式会社
3. 滑走路 2,500m 1本
4. 開港日 平成18年2月16日
5. 運用時間帯 午前7時から午後10時まで
6. 航空会社 スカイマーク (SKY)、全日本空輸 (ANA)、ソラシドエア (SNJ)、エア・ドゥ (ADO)、フジドリームエアラインズ (FDA)
7. 就航路線 令和2年2月時点  
札幌(新千歳)、仙台、茨城、東京(羽田)、松本、出雲、高知、長崎、鹿児島、沖縄(那覇)



## たるみトピックス



## 垂水区の課題

### 垂水駅周辺再整備の今後の予定

- 垂水養護学校・垂水体育館跡地における中核的医療機関整備  
産科・小児科救急医療を担う病院（優先交渉権者：神戸徳洲会病院）  
令和6年度供用開始予定

- 垂水小学校の建て替え  
児童数：令和2年500人から令和7年には580人になる予定。  
令和7年完成予定。※現在の校舎を残しながらの工事。

- 廉売市場の再整備  
敷地の南側に高層マンション建設予定(約280戸)  
令和6年度完成予定



- 新垂水体育館  
建設用地：平磯（垂水スポーツガーデンの西端）  
令和4年度供用開始予定  
☆体育館に行くまでの導線（道）の安全整備に向けて意見反映して参ります。



- 新垂水図書館  
建設用地：レバンテ広場の東側駐車場の位置  
面積は約1,500㎡、10万冊以上の図書館  
令和5年度開館予定  
☆誰もが図書を楽しめる図書館になるよう意見反映して参ります。

- 「おやこふらっとひろば」の開設  
子育て中の親と子が孤立しないよう、気軽に集える「おやこふらっとひろば」を開設  
令和5年度開設予定（垂水勤労市民センター体育館跡）  
併せて、愛垂児童館と平磯児童館を統合した児童館を設置予定

### JR舞子駅南側バスロータリーおよび周辺道路の改善に向けて

JR舞子駅は1日約4万人の乗降客があります。しかし、駅および南側バスロータリーは、たくさんの問題点があります。

- I バスを降りてから駅の改札までの長い階段。
- ☆JR内のエスカレーター設置を引き続き要望していきます。
- II 2本あるバス乗り場の1本（北側）は閉鎖されている。  
※エレベーターを使用する障がい者や高齢者の方が、北側バス乗り場まで行くのにバス道路を横断しなくてはならず危険なため閉鎖している。
- ※そのため、南側の1本のレーンに多い時はバスが5台くらい並ぶ時もあり、乗り場を大きくはみ出している。
- III 駅の西方向にある、アンダーパスになっている道路  
※歩行者と自転車の共用になっているが、自転車がものすごいスピードで走ってくるので、歩行者は非常に危険な状態。
- ☆実情に合ったバスロータリーの再整備を急ぐとともに、西側道路についても、抜本的な改善に向けて意見反映していきます。

